

solo[®]

Překlad originálního návodu k obsluze,
před použitím důkladně pročtěte!

Verze 1.3 cs

Generátor studené mlhy
eFOG 480



SOLO Kleinmotoren GmbH

Industriestraße 9
71069 Sindelfingen

Telefon: + 49 7031 301-0

Fax: + 49 7031 301-149

E-mail: info@solo-germany.com

Internet: <http://solo.global>

Obsah

1.	O tomto návodu k obsluze	5
2.	Informace pro bezpečné používání	6
2.1.	Použití v souladu s určením.....	6
2.2.	Předvídatelné chybné použití	6
2.3.	Bezpečnostní pokyny.....	7
2.3.1.	Základní bezpečnostní pokyny	7
2.3.2.	Osobní ochranné prostředky	8
2.3.3.	Bezpečné zacházení s baterií a nabíječkou	8
2.3.4.	Servis.....	9
2.3.5.	Bezpečná manipulace s postřikovými kapalinami	9
2.3.6.	Rizika způsobená laserovým zářením	10
2.3.7.	Rizika způsobená permanentními magnety.....	11
2.4.	Bezpečnostní znaky na zařízení a v návodu k obsluze	12
2.5.	Bezpečnostní znaky na nabíječce a v návodu k obsluze	12
3.	Konstrukce a funkce.....	13
3.1.	Konstrukce.....	13
3.2.	Popis funkce	13
3.3.	Typový štítek.....	14
3.4.	Obsah dodávky	14
3.5.	Ruční nástroj.....	15
3.6.	Ovládací a zobrazovací pole	16
3.7.	Schránka akumulátoru.....	18
4.	Obsluha.....	19
4.1.	Příprava zařízení k použití	19
4.1.1.	Nabít akumulátor	19
4.1.2.	Vkládání a vyjímání akumulátoru.....	20
4.1.3.	Nastavení systému přenosných popruhů	20
4.1.4.	Nastavení velikosti kapek	20
4.1.5.	Plnění nádoby.....	21
4.1.6.	Zapnutí režimu odvzdušňování.....	22
4.2.	Použití zařízení	22

5.	Čištění	24
5.1.	Čištění nádoby a postřikovací trysky	24
5.2.	Čištění sacího filtru	25
6.	Tabulka poruch	26
7.	Skladování a přeprava	27
8.	Likvidace	28
8.1.	Likvidace obalu	28
8.2.	Likvidace zařízení	28
8.3.	Likvidace akumulátoru	28
8.4.	Likvidace kapaliny	28
9.	Ručení a záruka	29
10.	Technické údaje	30
10.1.	Generátor studené mlhy	30
10.2.	Akumulátor	31
10.3.	Nabíječka	31
10.4.	Množství postřiku	32
11.	Znění EU Prohlášení o shodě	33
11.1.	Generátor studené mlhy	33
11.2.	Nabíječka	34

1. O tomto návodu k obsluze

Tento návod k obsluze je součástí generátoru studené mlhy. Návod k obsluze vám poskytne důležitá upozornění a informace pro bezpečné používání zařízení. Před používáním zařízení je nutné si návod k obsluze kompletně pročíst. Pokud zařízení předáte dále (například ho prodáte), musíte společně s ním předat i návod k obsluze.

Návody k obsluze produktů SOLO najdete také online na:
<https://shop.solo.global/downloadcenter/>



Zařízení může podléhat národním předpisům pro pravidelné kontroly prováděné označenými pracovišti podle ustanovení směrnice 2009/128/ES.

2. Informace pro bezpečné používání

2.1. Použití v souladu s určením

Generátor studené mlhy je vhodný k postřiku veškerými kapalnými pesticidy, dezinfekčními prostředky a přípravky k hubení škůdců, které jsou určeny a schváleny pro proces zamlžování, pokud tím nehrozí riziko ohrožení životního prostředí, osob nebo zvířat.

Generátor studené mlhy určen pro použití k účelům hygieny a dezinfekce, k ochraně rostlin ve vnitřních prostorách i ve venkovním prostředí i ve sklenících, k hubení škůdců a k ochraně zásob. K prevenci zranění osob a vzniku věcných škod se řiďte podmínkami použití, uvedenými v Technických údajích.

Použití v souladu s určením zahrnuje dodržování návodu k obsluze., dodržování upozornění a bezpečnostních předpisů pro postřikové kapaliny, které výrobci vydávají k postřikovým kapalinám, jakož i používání vhodných ochranných prostředků. Použití v rozporu s určením a nesprávná manipulace mohou způsobit ohrožení osob, nebezpečí poškození předmětů a životního prostředí.

Nepoužívejte zápalné postřikové kapaliny, u kterých je bod vzplanutí nižší než 60 °C, média s obsahem částic větších než 30 µm, roztoky s obsahem chloru vyšším než 5 %, aceton, kyselinu fluorovodíkovou a kyselinu mravenčí. Viskozita vystupujících postřikových kapalin se musí pohybovat mezi 0,5 a 20 mPa*s. Jakýkoliv jiný způsob použití je v rozporu s určením a je proto zakázán.

2.2. Předvídatelné chybné použití

Jste povinni se řídit pravidly použití v souladu s určením. Zejména naplněné postřikové kapaliny představují bezpečnostní riziko.

2.3. Bezpečnostní pokyny

2.3.1. Základní bezpečnostní pokyny

Zařízení musí být před každým použitím kontrolováno, zda nevykazuje poškození. V případě poškození je zakázáno zařízení používat.

Poškozené díly musíte ihned vyměnit. Smíte používat jen originální náhradní díly SOLO.

Při předání zařízení třetím osobám musíte zajistit, aby byly třetí osoby seznámeny s obsluhou zařízení a byla jim známa a byla dodržována bezpečnostní upozornění.

Zařízení nesmíte používat, pokud jste pod vlivem alkoholu, drog nebo léků.

Osoby mladší 18 let smí se zařízením pracovat pouze pod dohledem.

Na zařízení nesmíte provádět technické změny a zařízení otvírat.

Se zařízením je zakázáno pracovat v prostředí s nebezpečím výbuchu, ve kterém se nacházejí hořlavé kapaliny, plyny nebo prach.

Během práce se zařízením se musí všechny osoby a zvířata zdržovat v dostatečné vzdálenosti od vystupující postřikové kapaliny. Postřikovací trysku nesmíte za žádných okolností směřovat na osoby nebo zvířata.

Musíte se vyvarovat neúmyslného uvedení do provozu a ujistit se, že je zařízení před tím, než ho uchopíte nebo přenesete, vypnuté.

Zařízení může mít při úplném naplnění vysokou hmotnost. Musíte zajistit, aby byl systém přenosných popruhů nastaven přiměřeně pro vaši tělesnou výšku. Při používání musíte dbát na bezpečnou stabilitu a příjemné držení.

Zařízení nenechávejte v dosahu dětí.

O zařízení byste měli k prodloužení jeho životnosti svědomitě pečovat.

Zařízení smíte používat jen v souladu s pokyny v tomto návodu k obsluze.

Madla a plochy madel udržujte suché a čisté.

Zařízení musíte při přepravě vždy vypnout.

Během práce se zařízením se musíte vždy zdržovat v dosahu jiných osob, které mohou v případě potřeby poskytnout pomoc.

Musíte včas zařazovat pracovní přestávky.

Na pracovišti nesmíte kouřit.

Zařízení nesmíte používat při silném větru. Zařízení smíte používat jen do maximální rychlosti větru 3 m/s. Při příliš silném větru hrozí nebezpečí, že budou kapky odváty, než dosáhnou cíl. Tím může dojít ke zranění osob nebo k poškození životního prostředí.

Nesmíte stříkat proti směru větru. Musíte dávat pozor na to, abyste se nepostříkali.

2.3.2. Osobní ochranné prostředky

Při používání vždy musíte používat osobní ochranné prostředky. Ochranné prostředky by měly obsahovat minimálně ochranný oděv, pevnou obuv s neklouzavou podrážkou, ochranné rukavice, ochrannou dýchací masku a obličejový štít. Ochrannou dýchací masku je nutné používat zejména při práci v uzavřených prostorách a při používání postřikových kapalin.

Nesmíte nosit volný oděv nebo šperky. Nesmíte se přibližovat vlasy a oděvem k ventilátoru.

2.3.3. Bezpečné zacházení s baterií a nabíječkou

Akumulátor smíte nabíjet jen nabíječkami SOLO.

Smíte používat jen akumulátory určené pro zařízení. Pokud nepoužíváte akumulátor SOLO, hrozí nebezpečí vznícení akumulátoru nebo jeho exploze. Ten může vést ke zranění.

Akumulátor a nabíječku nesmíte otvírat nebo rozebírat.

Nikdy nesmíte spojit kontakty akumulátoru s vodivým předmětem. Při skladování musíte dbát na to, aby se kontakty akumulátoru nedotýkaly jiných předmětů, aby se předešlo zkratu.

Při chybném používání může z akumulátoru vystupovat kapalina. Musíte se vyvarovat kontaktu s kapalinou. Při náhodném kontaktu s kapalinou opláchněte zasažené části těla vodou. Pokud se kapalina dostane do očí, musíte navíc vyhledat lékařskou pomoc. Kapalina vystupující z akumulátoru může způsobit podráždění pokožky nebo popálení.

Akumulátor a nabíječku nikdy nesmíte potápnout do kapaliny. Akumulátor a nabíječku musíte chránit před stříkající vodou.

Při čištění nabíječky musíte nejdříve odpojit síťovou zástrčku z el. sítě. Akumulátor a nabíječku smíte čistit výhradně suchou nebo mírně vlhkou utěrkou.

Nesmíte používat poškozené nebo upravené akumulátory, protože jinak hrozí nebezpečí zranění. Poškozené nebo upravené

akumulátory se mohou chovat nepředvídatelně a způsobit požár nebo explozi.

Musíte dbát na to, aby nabíječka, nabíjecí kabel a síťová zástrčka nevykazovaly poškození.

Akumulátor se nesmí přiblížit k otevřenému ohni. Akumulátor nesmíte vystavovat přímému slunečnímu světlu nebo jinému působení vysokých teplot.

Musíte se řídit všemi instrukcemi k nabíjení akumulátoru a nikdy akumulátor nesmíte nabíjet mimo teplotní rozsah uvedený v technických údajů. Chybné nabíjení nebo nabíjení mimo přípustný teplotní rozsah může akumulátor zničit a zvýšit nebezpečí požáru.

Schránku akumulátoru musíte před použitím zavřít. Akumulátor se jinak může poškodit. Před použitím se musíte ujistit, v akumulátoru a na kontaktech nejsou kondenzát nebo kapalina. Jinak nesmí být akumulátor používán.

Nikdy nesmíte zasílat vadné nebo použité akumulátory.

Lithium-iontové baterie podléhají zákonům pro nebezpečné látky. Pokud akumulátor zasíláte nebo přepravujete společně s dalšími akumulátory, musíte přitom dodržovat příslušné platné požadavky.

2.3.4. Servis

Zařízení smíte nechat opravovat jen kvalifikovaným odborným personálem. Odborný personál smí opravovat jen originální náhradní díly. Tím je zajištěno, že zůstane zachována bezpečnost zařízení.

Nikdy nesmíte sami provádět údržbu poškozeného akumulátoru. Veškerou údržbu akumulátoru smí provádět jen výrobcem autorizované zákaznické servisy.

Ohledně náhradních dílů se musíte obrátit na odborné prodejce.

2.3.5. Bezpečná manipulace s postřikovými kapalinami

Musíte dodržovat bezpečnostní pokyny, bezpečnostní listy, pokyny pro dávkování, pro stříkání a likvidaci uvedené v návodech výrobců.

Vhodnými postupy a pomocí záchytných nádob musíte zajistit, aby při všech pracích se zařízením nebo na něm nedošlo ke kontaminaci životního prostředí, vodovodní sítě a/nebo kanalizace postřikovými kapalinami a čisticími prostředky.

Při výměně postřikové kapaliny musíte vyčistit nádobu i všechny díly vedoucí postřikovou kapalinu. Zařízení musíte před naplněním novou postřikovou kapalinou nejprve provozovat s čistou vodou bez choroboplodných zárodků.

Postřikové kapaliny (i jejich zbytky) musíte vždy zachycovat do vhodných nádob a odevzdat je na sběrných místech spravovaných obcemi.

Pokud jste byli v kontaktu s postřikovými kapalinami, musíte postižené části těla nebo oči ihned vypláchnout velkým množstvím čisté vody a neprodleně vyhledat lékaře.

Oděv nasáklý postřikovou kapalinou musíte ihned vyměnit.

Během manipulace s postřikovou kapalinou nesmíte jíst a pít.

Pokud by se vám při práci udělalo nevolno nebo byste se cítili nadměrně unaveni, musíte práci ihned ukončit. Pokud tento stav přetrvává, musíte ihned vyhledat lékaře.

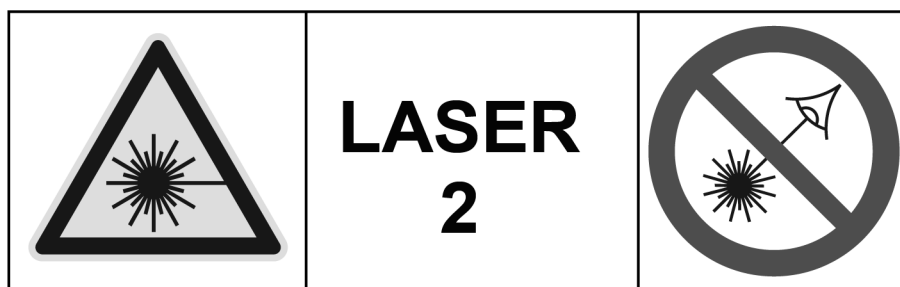
Nikdy nesmíte dovolit pracovat s postřikovými kapalinami dětem nebo osobám, které nejsou se zacházením s postřikovými kapalinami seznámeny.

Do nádoby nikdy nesmíte plnit různé postřikové kapaliny.

Na zařízení musíte nalepit nálepku s označením používané postřikové kapaliny a nálepku při každé výměně postřikové kapaliny aktualizovat.

Zařízení musíte po ukončení práce vyprázdnit a vyčistit způsobem popsáním v návodu k obsluze. Musíte si důkladně umýt obličej a ruce, odložit svůj oděv a pravidelně ho prát.

2.3.6. Rizika způsobená laserovým zářením



⚠ Opatrně

LASEROVÉ ZÁŘENÍ – Nedívejte se upřeně do laserového paprsku

Třída 2 laser podle IEC 60825-1
(Vlnová délka: 635 nm; výkon laseru < 1 mW)

Zařízení je vybaveno laserovým ukazovátkem. Laserové záření může způsobit poškození zraku. Laserové záření vedené nekontrolovaně do prostoru může dráždit nebo ohrozit osoby mimo pracovní oblast.

Nikdy se nedívejte přímo do laserového paprsku. Laserový paprsek nikdy nesměřujte na osoby a do jejich očí.

Nebezpečné může být i reflektované laserové záření. Nedržte v laserovém paprsku zrcadla nebo silně zrcadlící plochy.

Lasery odpovídají laserové třídě 2 podle IEC 60825-1. Pro lasery laserové třídy 2 není v Evropské unii (EU) stanovena oznamovací povinnost. Není potřebný pověřenec pro laserovou ochranu.

2.3.7. Rizika způsobená permanentními magnety

Generátor studené mlhy obsahuje permanentní magnety v rukojeti a v konstrukci k nošení na zádech. Permanentní magnety vytváří silné magnetické pole s velkým dosahem.

Permanentní magnety mohou ovlivnit funkci kardiostimulátorů a implantovaných defibrilátorů. Coby uživatel kardiostimulátoru nebo defibrilátoru proto generátor studené mlhy nepoužívejte a udržujte si od něj odstup. Varujte uživatele kardiostimulátorů a defibrilátorů před přiblížením ke generátoru studené mlhy!

Permanentní magnety mohou poškodit zařízení a datové nosiče, například televizory, notebooky, pevné disky, mechanické hodinky, naslouchadla, reproduktory, kreditní karty a EC karty. Nepřibližujte se proto s generátorem studené mlhy k přístrojům a předmětům, u kterých může dojít k poškození silným magnetickým polem.

Informujte se na internetu o doporučených vzdálenostech k permanentním magnetům.

2.4. Bezpečnostní znaky na zařízení a v návodu k obsluze



Přečtěte si návod k obsluze.



Noste ochranné rukavice.



Noste ochranný oděv.



Noste obličejový štít.



Noste ochrannou dýchací masku.



Nelikvidujte staré přístroje s komunálním odpadem.

2.5. Bezpečnostní znaky na nabíječce a v návodu k obsluze



Důkladně si prostudujte originální návod k obsluze.



Používejte výhradně ve vnitřních prostorech.



Druh krytí IP 20 / třída ochrany II.



Nelikvidujte staré přístroje s komunálním odpadem.

3. Konstrukce a funkce

3.1. Konstrukce



Abb. 1 Konstrukce generátoru studené mlhy

- 1 Příhrádka pro příslušenství
- 2 Spojovací hadička
- 3 Postřikovací tryska
- 4 Ruční nástroj
- 5 Konstrukce k nošení na zádech
- 6 Schránka akumulátoru
- 7 Systém přenosných popruhů
- 8 Rukojeť

3.2. Popis funkce

Generátor studené mlhy se používá k aplikaci postřikových kapalin. Postřiková kapalina je aplikována pomocí čerpadla a ventilátoru ve formě mlhy. K tomu je postřiková kapalina dopravována sacím filtrem pomocí čerpadla skrz spojovací hadičku do ručního nástroje. Postřikovací tryskou na ručním nástroji a s podporou ventilátoru je rozstříkována mlha.

3.3. Typový štítek

Typový štítek se nachází ve schránce akumulátoru. Typový štítek nesmíte odstranit.

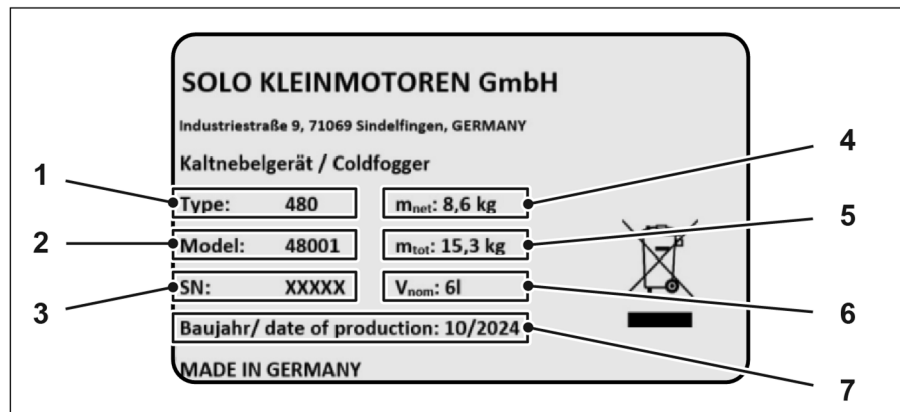


Abb. 2 Přehled typového štítku

- 1 Typ
- 2 Model
- 3 Sériové číslo
- 4 Hmotnost prázdného generátoru studené mlhy bez akumulátoru
- 5 Hmotnost naplněného generátoru studené mlhy s akumulátorem
- 6 Jmenovitý objem nádoby
- 7 Rok výroby

3.4. Obsah dodávky

V obsahu dodávky jsou standardně obsaženy:

- Generátor studené mlhy,
- SOLO 18 V lithium-iontová baterie,
- nabíječka SOLO s nabíjecím kabelem,
- klíč T-25.

Nabíječka je rychlonabíjecí. Nabíjecí kabel je dodáván se síťovou zástrčkou specifickou pro danou zemi.

3.5. Ruční nástroj



Abb. 3 Přehled ručního nástroje

- 1 Ovládací a zobrazovací pole
- 2 Ruční spínač
- 3 Laserové ukazovátko s ochrannou krytkou
- 4 Postřikovací tryska
- 5 Třmen

Ruční nástroj můžete zaháknout za bederní pás tak, že zaháknete jeden z obou třmenů na ručním nástroji do jedné z obou smyček po straně za bederním pásem.

Ruční nástroj je vybaven laserovým ukazovátkem. Laserové ukazovátko slouží k rozpoznání směru.

Kromě namontované postřikovací trysky s velikostí postřikovací trysky 0,1 mm můžete získat další postřikovací trysky, například s velikostí postřikovací trysky 0,2 mm. Obratě se za tím účelem na odborného prodejce.

3.6. Ovládací a zobrazovací pole



Abb. 4 Přehled ovládacího a zobrazovacího pole

- 1 Zobrazení stavu nabití
- 2 Tlačítko Zap/Vyp
- 3 Nastavení výkonu ventilátoru
- 4 Nastavení tlaku čerpadla
- 5 Výstražné LED

Funkce různých tlačítek a LED

Umístění	Tlačítko/LED	Popis
1	Zobrazení stavu nabití	4 zelené LED – 100 % až 80 % 3 zelené LED – 80 % až 60 % 2 zelené LED – 60 % až 40 % 1 zelená LED – 40 % až 20 %
2	Tlačítko Zap/Vyp	Zapnutí a vypnutí zařízení
3	Nastavení výkonu ventilátoru	Existují čtyři zelené LED a pět stavů: Tlačítkem „+“ a tlačítkem „-“ můžete nastavit výkon ventilátoru.

4	Nastavení tlaku čerpadla	Existují čtyři zelené LED a 5 stavů: Tlačítkem „+“ a tlačítkem „-“ můžete nastavit tlak čerpadla.
5	Výstražné LED	
	- Testing	Svíí oranžově, pokud je zapnutí režim odvědušňování pro čerpadlo.
	- Service	Bliká, pokud je komunikace mezi ručním nástrojem a konstrukcí k nošení na zádech přerušena. Pokud k tomu dojde, vyskytnou se poruchy funkce. Pokud svítí trvale, je potřebná výměna oleje. V takovém případě se obraťte na servisního partnera.
	- Filtr	Svíí červeně když je sací filtr ucpaný. Vyčistěte sací filtr. Pokud to není respektováno, čerpadlo se po 30 sekundách automaticky vypne, aby se zabránilo poškození zařízení.

Nastavení výkonu postřiku

Výkon postřiku můžete nastavit nastavením tlaku čerpadla a/nebo výkonu ventilátoru.

3.7. Schránka akumulátoru



Abb. 5 Přehled otevřené schránky akumulátoru

- 1 Odjistění na akumulátoru
- 2 Akumulátor
- 3 Příhrádka pro náhradní akumulátor

Příhrádka akumulátoru je chráněna podle IP64. Do příhrádky akumulátoru můžete na pravou stranu vložit akumulátor, aby mohlo být zařízení provozováno a na levou stranu uložit náhradní akumulátor.

Na druhé straně se nachází příhrádka pro příslušenství. V příhrádce pro příslušenství můžete uschovat osobní ochranné prostředky.

4. Obsluha

4.1. Příprava zařízení k použití

4.1.1. Nabít akumulátor

Postup

1. Pokud používáte nabíječku poprvé, spojte dodaný nabíjecí kabel s nabíječkou.
2. Postavte nabíječku na pevný podklad.
3. Zapojte síťovou zástrčku nabíječky do zásuvky.
4. Vložte akumulátor tak, až zaskočí, sledujte přitom zvuk zaskočení.
5. Po dokončení nabití odpojte síťovou zástrčku ze zásuvky.

Informace o akumulátoru a o nabíječce

Nabíječka je vybavena třemi modrými LED, které indikují stav nabití akumulátoru během nabíjení.

Jsou možné následující stavy světelných diod:

- Blikají postupně všechny tři LED: Stav nabíjení nižší než 30 %.
- Jedna LED svítí trvale, zatímco dvě zbývající LED blikají postupně: Stav nabití mezi 30 % a 60 %.
- Dvě LED svítí trvale, zatímco třetí LED bliká: Stav nabití akumulátoru je vyšší než 60 %.
- Všechny tři LED svítí trvale: Akumulátor je plně nabitý.
- Blikají současně všechny tři LED: Akumulátor je příliš zahřátý. Vyjměte akumulátor z nabíječky a nechte jej 15 až 30 minut zchladit. Pak akumulátor opět vložte do nabíječky. Pokud LED stále blikají současně, musíte akumulátor a nabíječku nechat přezkoušet specializovanou dílnou.
- Dvě LED blikají současně, zatímco třetí LED nesvítí: Akumulátor je poškozený a nemůže být nabit.

Pro další informace se obraťte na servisního partnera.

4.1.2. Vkládání a vyjímání akumulátoru

Akumulátor se nachází ve schránce akumulátoru. Otvírejte schránku akumulátoru jen v suchém prostředí.

K vložení akumulátoru nebo k jeho výměně stiskněte odblokování. Při vkládání akumulátoru sledujte zvuk cvaknutí. Vždy pečlivě uzavřete klapku schránky akumulátoru, aby se zabránilo vniknutí vlhkosti. Akumulátor můžete po nabití vložit.

4.1.3. Nastavení systému přenosných popruhů

Postup

1. Nasadte si konstrukci k nošení na zádech na záda.
2. Zapněte bederní pás uprostřed nad kyčel.
3. Dotáhněte ramenní popruhy tak, aby nástavec ramenních popruhů dosedal na střed lopatek.
4. Dotáhněte nastavovací řemeny.
5. Zapněte poprsní pás.



Abb. 6 Výška ramenních popruhů

Kromě toho můžete výšku ramenních popruhů nastavit pomocí přiloženého klíče T-25 ve třech stupních. Nastavení v prostředním otvoru je vhodné pro osoby s výškou 170 cm až 190 cm.

4.1.4. Nastavení velikosti kapek

Výběr postřikovací trysky, tlaku čerpadla a výkonu ventilátoru má vliv na velikost kapek. Řiďte se tabulkou pro množství postřiku.

Když chcete vyměnit postřikovací trysku, můžete postřikovací trysku jednoduše odšroubovat, aby bylo možné našroubovat jinou postřikovací trysku.

4.1.5. Plnění nádoby



Abb. 7 Přehled nádoby

- 1 Plnicí síto
- 2 Víko nádrže

Nádobu plňte na k tomu vhodném místě. Místo plnění musí být těsně a bez odtoku. Kromě toho musí místo plnění poskytovat dostatečný záchytný objem pro neúmyslně rozlité nebo přetékající postřikové kapaliny.

▲ Opatrně**Rozlitá postřiková kapalina**

Vy nebo i jiné osoby můžete kontaktem s postřikovou kapalinou utrpět zdravotní újmu a může dojít ke znečištění veřejných vodních zdrojů, dešťové a odpadní kanalizace.

- Noste předepsané osobní ochranné prostředky.
- Postřikovou kapalinu plňte jen na místech, na kterých nehrozí žádné nebezpečí znečištění.
- Dbejte na maximální plnicí množství.
- Rozlitou postřikovou kapalinu ihned setřete.

Postup

1. Otevřete nádobu.
2. Naplňte postřikovou kapalinu plnicím sítím do nádoby. Naplňte nádobu maximálně 6 litry postřikové kapaliny. Řídte se stupnicí zevně na nádobě.
3. Uzavřete opět nádobu víkem nádoby tak, aby byla nádoba pevně zavřena.

Pamatujte na to, že postřiková kapalina již není od zbytkového množství v nádobě, nižšího než 200 ml, dobře čerpána. V případě potřeby doplňte další postřikovou kapalinu nebo nádobu vyprázdněte a poté ji po dobu tří minut vyplachujte čistou vodou.

4.1.6. Zapnutí režimu odzdušňování

Při prvním uvedení do provozu nebo pokud jste vymontovali sací filtr nebo jakmile úplně vyprázdníte nádobu, musíte odzdušnit čerpadlo.

Postup

1. Stiskněte tlačítko „+“ pro tlak čerpadla na tři sekundy, než začne LED „Testing“ svítit oranžově.
2. Krátce aktivujte postřikovou trysku na ručním nástroji, aby se uvolnil případný přítomný tlak ve vedení.
3. Trysku opět dotáhněte.
4. Držte stisknutý ruční spínač na ručním nástroji, než zhasne LED „Testing“. Režim odzdušňování se ukončí automaticky po 20 sekundách nebo pokud z trysky vystupuje postřiková kapalina.

4.2. Použití zařízení**Postup**

1. Pokud chcete používat laserové ukazovátko, sejměte z něj ochrannou krytku.

2. K zapnutí zařízení stiskněte tlačítko Zap/Vyp na ovládacím panelu. Po zapnutí zařízení se na tři sekundy rozsvítí všechny LED. Pokud některá LED nesvítí, může být vadná.
3. Nastavte tlak čerpadla a výkon ventilátoru pomocí stisku tlačítek „+“ nebo „-“.
4. Držte stisknutý ruční spínač na dolní straně ručního nástroje, než dokončíte postřik požadovaných ploch. Jakmile ruční spínač uvolníte, zařízení postřik automaticky zastaví.
5. Po použití před laserové ukazovátka opět připevněte ochrannou krytku.
6. Vypněte zařízení tlačítkem Zap/Vyp. Pokud zařízení není používáno po dobu 10 minut, automaticky se vypne.

Tlakem čerpadla můžete nastavit množství postřiku. Pokud tlak čerpadla zvýšíte, můžete stříkat větším množstvím postřikové kapaliny. Prostřednictvím výkonu ventilátoru můžete nastavit velikost kapek a dosah. Pokud výkon ventilátoru zvýšíte, můžete provádět postřik menšími kapkami z větší vzdálenosti.

Při postupu se řiďte pokyny výrobců postřikových kapalin.

Řiďte se tabulkou pro množství postřiku.

Funkce trvalého postřiku

Alternativně můžete u zařízení používat i funkci trvalého postřiku. K zapnutí funkce trvalého postřiku stiskněte dvakrát ruční spínač. Opětným stisknutím ručního spínače můžete funkci trvalého postřiku vypnout.

5. Čištění

Vyčistěte nádobu, postřikovací trysku a plnicí síto po každém použití a při výměně postřikové kapaliny. Řiďte se pokyny pro čištění v návodu postřikové kapaliny. Při čištění dbejte na to, aby nedošlo k poškození zařízení.

Nikdy nepoužívejte agresivní čisticí prostředky s obsahem kyselin nebo rozpouštědel (například benzin). Nečistěte postřikovací trysku tvrdými předměty.

5.1. Čištění nádoby a postřikovací trysky

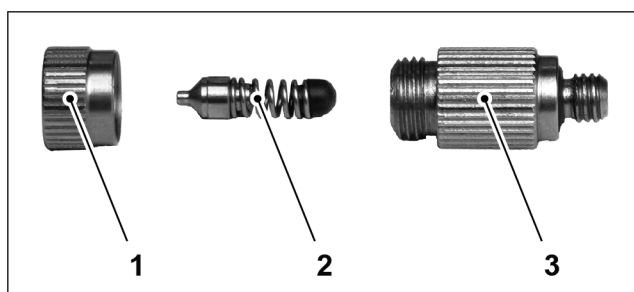


Abb. 8 Rozebraná postřikovací tryska

- 1 Hlava trysky
- 2 Zpětný ventil
- 3 Těleso trysky

▲ Opatrně

Kontakt s postřikovou kapalinou

Kontaktem s postřikovou kapalinou můžete utrpět zdravotní újmu.

- Nevkládejte postřikovou kapalinu do úst.
- Nevyfukujte postřikovou kapalinu z postřikovací trysky ústy.

Postup

1. Nádobu dobře vypláchněte čistou vodou. Nechte nádobu po vyčištění uschnout v otevřeném stavu.
2. Rozšroubujte postřikovací trysku.
3. Vyčistěte postřikovací trysku a plnicí síto čistou vodou a měkkým kartáčem.
4. Trysku opět sešroubujte.

Zlikvidujte zbytky kapaliny vznikající při čištění podle pokynů v návodech výrobců.

5.2. Čištění sacího filtru

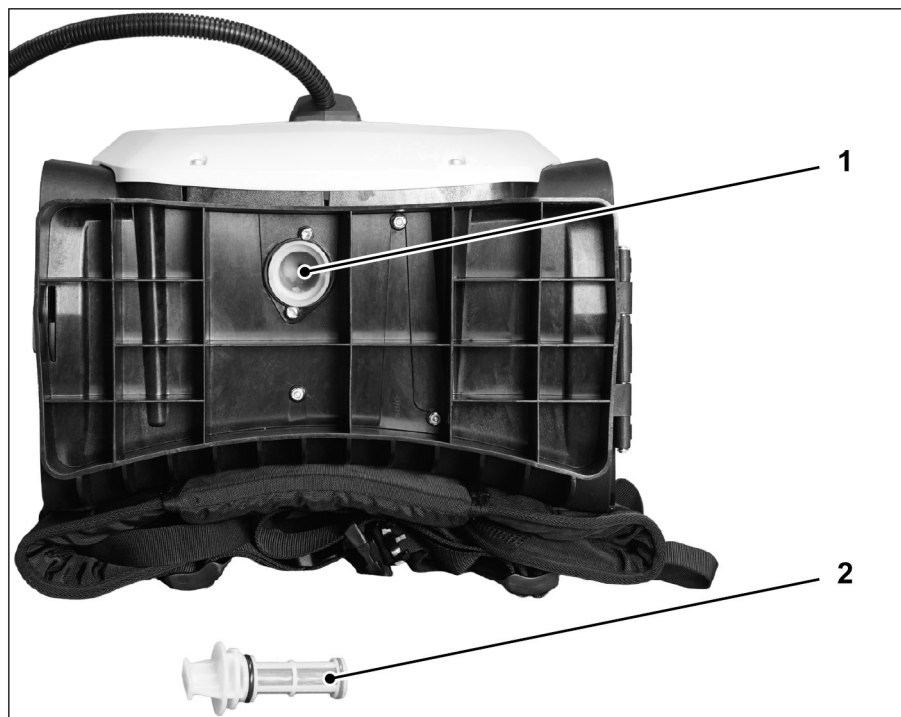


Abb. 9 Generátor studené mlhy se sacím filtrem zdola

- 1 Bajonetový uzávěr
- 2 Sací filtr

Postup

1. Otevřete nádobu.
2. Vyprázdněte nádobu vyklopením.
3. Uzavřete opět nádobu víkem nádoby tak, aby byla nádoba pevně zavřena.
4. Uvolněte sací filtr otočením proti směru hodinových ručiček a sací filtr vytáhněte.
5. Propláchněte sací filtr pod tekoucí vodou.
6. Nasadte opět sací filtr. Dbejte na to, aby zásuvná spojení bajonetového uzávěru byla pevně zasunuta do sebe.

6. Tabulka poruch

Porucha	
Mlha stříká z postřikovací trysky nerovnoměrně	Možná nejsou správně usazeny těsnicí kroužky. Odšroubujte postřikovací trysku, a poté ji rozšroubujte. Zkontrolujte, zda jsou těsnicí kroužky na zpětném ventilu nebo těleso filtru správně usazené. Případně opět uveďte těsnicí kroužky do správné polohy. Poté postřikovací trysku pět našroubujte na ruční nástroj.
Z postřikovací trysky nevychází postřiková kapalina	Postřikovací tryska může být ucpaná. Odvzdušněte postřikovací trysku. Pokud z postřikovací trysky nevychází postřiková kapalina, postřikovací trysku vyšroubujte, a poté ji rozšroubujte. Vyčistěte postřikovací trysku vodou a opět ji sešroubujte. Pokud z postřikovací trysky stále nevychází postřiková kapalina, jedná se o jiný problém.
LED „Servis“ bliká	Bliká, pokud je komunikace mezi ručním nástrojem a konstrukcí k nošení na zádech přerušena. Pokud k tomu dojde, vyskytnou se poruchy funkce.
LED „Filtr“ svítí červeně	Tlak sání sacího filtru je příliš nízký. Důvodem je silné znečištění sacího filtru. Vyčistěte proto sací filtr. Pokud to není respektováno, čerpadlo se po 30 sekundách automaticky vypne, aby se zabránilo poškození zařízení.

7. Skladování a přeprava

Vyprázdněte a vyčistěte zařízení podle pokynů v tomto návodu k obsluze. Zařízení uchovávejte mimo dosah slunečního světla na suchém, nezámrzném a bezpečném místě při okolní teplotě do max. 50 °C. Uchovávejte zařízení mimo dosah dětí.

Akumulátor uchovávejte chráněný před slunečním světlem na suchém, nezámrzném a bezpečném místě při teplotě skladování od 10 °C do maximálně 35 °C.

Při přepravě dbejte na to, aby se zařízení nemohlo převrátit a nedošlo k úniku postřikové kapaliny. Zařízení smíte přepravovat jen vypnuté a bez vloženého akumulátoru. Kromě toho dbejte na to, aby nebyla spojovací hadička poškozená.

8. Likvidace

8.1. Likvidace obalu

Obal je recyklovatelný. Odevzdání obalu do oběhu materiálu šetří suroviny a snižuje množství odpadu.

Zlikvidujte nepotřebný obalový materiál v souladu s platnými místními předpisy.

8.2. Likvidace zařízení



Nelikvidujte zařízení do domovního odpadu. Zařízení musíte zlikvidovat ekologicky, v souladu s platnými místními předpisy. Informujte se u komunální správy, jak musí být správně recyklovány jednotlivé materiály.

8.3. Likvidace akumulátoru

Nelikvidujte akumulátor do domovního odpadu. Vadné akumulátory musíte shromažďovat odděleně a odevzdat je k ekologické recyklaci.

Je možná likvidace následujícími způsoby:

- Vrácení ve specializované prodejně,
- odevzdání ve sběrně baterií,
- vhození do kontejnerů obecních úřadů na nebezpečný odpad.

Pro další upozornění k likvidaci se obraťte na svůj obecní úřad nebo městskou správu.

8.4. Likvidace kapaliny

Řiďte se upozorněními k likvidaci pro postřikovou kapalinu a nádobu, ve které je postřiková kapalina uchovávána. Upozornění k likvidaci najdete v návodech výrobců.

9. Ručení a záruka

Nezapomínejte prosím, že v některých zemích platí specifické záruční podmínky. V případě pochybností se obraťte na svého prodejce.

Jakékoli záruční práce musí provádět oprávněný obchodník.

Čistící práce, péče a nastavování nejsou uznávány jako záruční plnění.

Za následující příčiny poškození nepřebíráme záruku:

- Nedodržování originálního návodu k obsluze,
- Zanedbání nezbytných prací údržby a čištění,
- Opotřebením nestandardním používáním,
- Používání nepovolených pracovních nástrojů,
- Použití síly, neodborné zacházení, zneužití nebo nehoda,
- Zásahy osoby bez potřebné odbornosti nebo neodborné pokusy o uvedení do provozu,
- Svévolné změny na zařízení,
- Používání nevhodných resp. neoriginálních náhradních dílů,
- Používání nepovolených postřikových kapalin,
- Poškození v důsledku podmínek používání z půjčovny,
- Poškození namáhaných dílů čerpadla a ventilátoru,
- Poškození akumulátoru.

10. Technické údaje

10.1. Generátor studené mlhy

Generátor studené mlhy	
Hmotnost prázdné konstrukce k nošení na zádech (s akumulátorem)	7,3 kg
Hmotnost ručního nástroje	1,3 kg
Jmenovitý objem nádoby	6 l
Systémový tlak čerpadla	maximálně 130 bar
Čerpané množství čerpadla	maximálně 8 l/hod
Velikost postřikové trysky	0,1 mm pro vektory 0,2 mm pro dezinfekci ploch
Doba provozu na jeden akumulátor	3,5 hod pro čerpadlo 3 hod pro ventilátor 1,6 hod pro čerpadlo a ventilátor společně při maximálním výkonu
Množství vzduchu z ventilátoru	280 m ³ /hod při 16 m/s
Emisní hladina akustického tlaku	< 70 dB
Celková hodnota vibrací	< 2,5 m/s ²
Přípustná provozní teplota	maximálně 50 °C
Přípustná teplota prostředí	5°C až 50°C

10.2. Akumulátor

SOLO 18 V lithium-iontový akumulátor

Typ	Lithium-iontové
Jmenovité napětí	18 V
Jmenovitá kapacita	5 Ah
Doba nabíjení	1,5 hod
Přípustná provozní teplota	4°C až 45°C
Přípustná skladovací teplota	10°C až 35°C

10.3. Nabíječka

Nabíječka SOLO s nabíjecím kabelem

Vstupní napětí	100 až 240 V / 50 až 60 Hz
El. proud	4 A
Přípustná provozní teplota	4 až 40 °C

10.4. Množství postřiku

SOLO eFOG480 Data k množství postřiku s vodou o teplotě 20 °C											
Tryska v mm	Tlak čerpadla*	Množství postřiku		Spektrum kapek v µm							
		v ml/min	v l/h	bez ventilátoru*							
				DV10	DN10	DV50	DN50	DV90	DN90	Hodnota rozpětí**	
0,1	1	19	1.14	26,1	4	47,6	14	69	42	0,901	
	2	27	1,64	22,5	4	42	13	63,8	37	0,983	
	3	34	2.02	20,5	4	39,1	11	60	32	1,010	
	4	39	2.31	19,4	4	38,2	10	58,3	28	1,018	
0,2	1	41	2.47	29,4	4	53,7	16	80,1	62	0,944	
	2	61	3,65	26	4	48,6	15	73,8	54	0,984	
	3	75	4.47	23,7	4	45,2	13	69,3	47	1,009	
	4	86	5.18	22,8	4	44,9	12	68,1	40	1,009	
Tryska v mm	Tlak čerpadla*	Množství postřiku		Spektrum kapek v µm							
		v ml/min	v l/h	s ventilátorem*							
				DV10	DN10	DV50	DN50	DV90	DN90	Hodnota rozpětí**	
0,1	1	19	1.14	19,4	4	35,5	12	54,3	32	0,983	
	2	27	1,64	15,9	4	28,8	11	45,8	28	1,038	
	3	34	2.02	14,1	4	26,1	11	40	24	0,992	
	4	39	2.31	12,7	4	23,5	10	36,9	20	1,030	
0,2	1	41	2.47	25,7	4	41,6	15	66	51	0,969	
	2	61	3,65	21,1	4	35,4	14	56,4	44	0,997	
	3	75	4.47	18,5	4	32,2	13	49,8	38	0,972	
	4	86	5.18	16,8	4	30,2	12	44,9	32	0,930	

* Nastavení viz kapitola 3.6 Ovládací a zobrazovací pole

** Hodnota rozpětí = (DV90-DV10) / DV50

11. Znění EU Prohlášení o shodě

11.1. Generátor studené mlhy

EU Prohlášení o shodě

SOLO Kleinmotoren GmbH
Industriestraße 9
71069 Sindelfingen,
GERMANY

Osoba se sídlem ve společenství, zmocněná k sestavení relevantních technických podkladů:

Sascha Luft, SOLO Kleinmotoren GmbH

Popis a identifikace zařízení

Označení výrobku: Generátor studené mlhy

Značka: SOLO

Typ: 480

Model: 48001

Výrobce na vlastní odpovědnost prohlašuje, že strojní zařízení splňuje všechna příslušná ustanovení Směrnice 2006/42/ES Evropského parlamentu a Rady ze 17. května 2006 o strojních zařízeních, platné do 20. ledna 2027 a Nařízení o strojních zařízeních (EU) 2023/1230, platném od 20. ledna 2027. Dále splňuje příslušná ustanovení: následujících harmonizačních předpisů:

- Směrnice 2014/30/EU Evropského parlamentu a Rady z 26. února 2014 ke sjednocení právních předpisů členských států o elektromagnetické kompatibilitě
- Směrnice 2011/65/EU Evropského parlamentu a Rady ze dne 8. června 2011, která se týká omezení používání určitých nebezpečných materiálů v elektrických a elektronických zařízeních

Pro generátor studené mlhy byly použity následující harmonizované normy:

- EN ISO 12100:2010
- EN IEC 55014-1:2021



Sascha Luft (jednatel a zmocněnec pro dokumentaci)

Sindelfingen, 23.01.2025

11.2. Nabíječka

EU Prohlášení o shodě

SOLO Kleinmotoren GmbH
Industriestraße 9
71069 Sindelfingen,
GERMANY

Osoba se sídlem ve společenství, zmocněná k sestavení relevantních technických podkladů:

Sascha Luft, SOLO Kleinmotoren GmbH

Popis a identifikace zařízení

Označení výrobku: Nabíječka
Značka SOLO
Model: 14923

Výrobce na vlastní odpovědnost prohlašuje, že výše popsany předmět splňuje příslušná ustanovení následujících harmonizačních předpisů:

- Směrnice 2014/30/EU Evropského parlamentu a Rady z 26. února 2014 ke sjednocení právních předpisů členských států o elektromagnetické kompatibilitě
- Směrnice 2011/65/EU Evropského parlamentu a Rady ze dne 8. června 2011, která se týká omezení používání určitých nebezpečných materiálů v elektrických a elektronických zařízeních
- Směrnice 2014/35/EU Evropského parlamentu a Rady ze dne 26. února 2014 ke sjednocení právních předpisů členských států o přípravě elektrických provozních prostředků k aplikaci v rámci určených mezí el. napětí na trhu

Pro nabíječku byly použity následující harmonizované normy:

- EN 60335-1-2012/A15:2021
- EN 60335-2-29:2021/A1:2021
- EN 55014-1:2017/A11:2020
- EN 55014-2:1997/A2:2008
- EN 61000-3-2:2014
- EN 61000-3-3:2013



Sascha Luft (jednatel a zmocněnec pro dokumentaci)

Sindelfingen, 23.01.2025

solo[®]

Made in Germany



SOLO Kleinmotoren GmbH

Industriestraße 9

D-71069 Sindelfingen

Postfach / PO Box 60 01 52

D-71050 Sindelfingen

NĚMECKO / GERMANY

Tel.: +49 (0)7031 301-0

info@solo-germany.com

<http://solo.global/>